



NOTICE D'UTILISATION DE LA TÉLÉCOMMANDE COSMO L

MOBILUS MOTOR Spółka z o.o.

ul. Miętowa 37, 61-680 Poznań, PL

tel. +48 61 825 81 11, fax +48 61 825 80 52

VAT NO. PL9721078008

01. MODE DE PROGRAMMATION

ATTENTION! Chaque programmation et changement dans le sens de rotation du moteur sont confirmés par demi-tours. Par conséquent, il ne faut pas programmer la télécommande lorsque le volet est situé à l'extrême – dans la position butée haute ou butée basse. Cela peut provoquer son endommagement (par exemple, être attiré dans le logement)

1. Mettez le moteur **MOBILUS R** dans le **MODE DE PROGRAMMATION DE LA TELECOMMANDE MASTER**:
 - Appuyez pendant 5 secondes. **BOUTON DE PROGRAMMATION** dans le moteur - fig. 1a;
 - ou éteignez et allumez le servomoteur 2 fois - fig. 1b;

L'opération exécutée correctement sera confirmée par deux micro-mouvements du conducteur du servomoteur - fig. 1c.

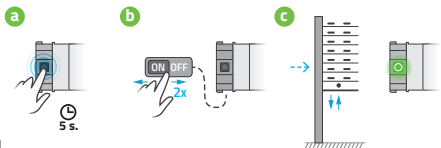


fig. 1

ATTENTION! La première télécommande chargée dans le récepteur est celle de **MASTER**. Elle permet de faire fonctionner le servomoteur et de l'entrer dans le **MODE DE PROGRAMMATION D'UNE AUTRE TELECOMMANDE**.

02. CHARGEMENT DE LA TELECOMMANDE A LA MEMOIRE DU MOTEUR

1. Retirez la télécommande du cadre parce que certains boutons de programmation sont situés à l'arrière de la télécommande. - fig. 2a.

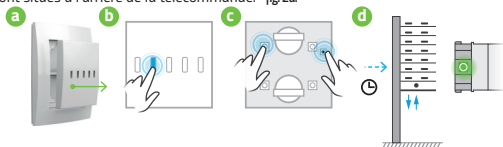


fig. 2

2. Sélectionnez le canal souhaité (non applicable à la télécommande mono-canal) - fig. 2b.
3. Entrer la radio de la série **MOBILUS R** en **MODE PROGRAMMATION**.
4. Appuyez sur le bouton **STOP** et **HAUT** (à l'arrière de la télécommande) et maintenez jusqu'à ce que le moteur effectue un va et vient.

SUITE 02. CHARGEMENT DE LA TELECOMMANDE A LA MEMOIRE DU MOTEUR

ATTENTION! Remarque: Si c'est la première télécommande chargée dans le récepteur elle devient ainsi une télécommande MASTER, et le moteur sera mis en service. Maintenant, avec l'aide de MASTER on peut gérer le moteur ou entrer dans le mode de programmation des prochaines télécommandes. Le moteur ne lit pas de canal si la télécommande envoie un signal à plusieurs canaux simultanément.

03. PROGRAMMATION DE LA DEUXIEME ET DE CHAQUE TELECOMMANDE SUIVANTE

1. Sur la télécommande MASTER, appuyez simultanément sur les boutons **STOP** et **HAUT** - fig. 3.1a. Maintenez les boutons jusqu'à ce que le conducteur du servomoteur effectue deux micro mouvements, en confirmant la mise en fonction du **MODE DE PROGRAMMATION** du servomoteur - fig. 3.1b.
2. Sur la deuxième télécommande que vous souhaitez programmer, appuyez sur **STOP** et **HAUT**, Maintenez les boutons jusqu'à ce que le conducteur du servomoteur effectue deux micro mouvements - fig. 9.2d. La télécommande suivante vient d'être chargée dans le servomoteur.

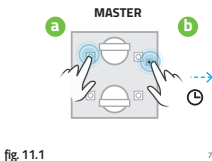


fig. 11.1

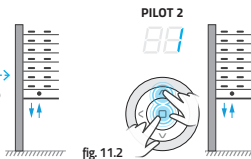


fig. 11.2

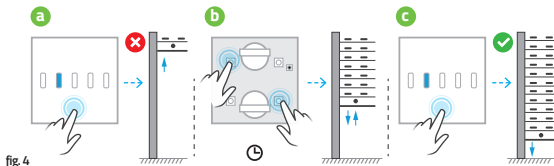
Une autre télécommande (canal) a été chargée à la mémoire du moteur.

En 20 secondes, vous pouvez commencer à charger une autre télécommande. Toutefois, si aucune opération de programmation ne se produit à ce moment, le servomoteur revient automatiquement au **MODE DE FONCTIONNEMENT**. Le retour au **MODE DE FONCTIONNEMENT**, vous pouvez accélérer manuellement à l'aide de la télécommande MASTER. Dans ce cas-là, appuyez sur les boutons **STOP** et **HAUT** et maintenez-le enfoncé pendant plus de 5 secondes. Dans ces deux cas le retour au mode de fonctionnement sera confirmé par deux micro mouvements du conducteur.

04. CHANGEMENT DE LA DIRECTION DU FONCTIONNEMENT DU MOTEUR

1. Après le chargement de la télécommande au servomoteur, vérifier si les boutons **BAS** et **HAUT** de la télécommande correspondent à la levée et la descente du volet. Si non, vous devez appuyer simultanément pendant environ 5 secondes sur les touches **BAS** et **HAUT** de n'importe quelle télécommande chargée dans le servomoteur donné - fig. 4c.

SUITE 04. CHANGEMENT DE LA DIRECTION DU FONCTIONNEMENT DU MOTEUR

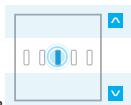


05. SÉLECTION DU CANAL

La sélection des canaux est faite en utilisant les boutons sur la face avant de la télécommande. En appuyant sur un bouton quelconque, il illuminera et activera le canal radio. Le choix de canaux est libre.

ATTENTION !

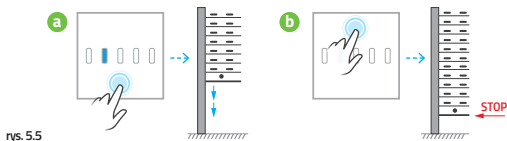
1. Le dispositif en mode veille: en appuyant sur la zone du panneau **HAUT** ▲ ou **BAS** ▼ il se réveille seulement et affiche le canal actif précédemment stocké ou une combinaison d'entre eux (aucun signal ne sera pas donné).
2. Le dispositif en mode veille: en appuyant sur l'un des boutons pour sélectionner les canaux l'émetteur va se réveiller et allumer / activer le canal dont la touche vient d'être sélectionnée (vous pouvez maintenant activer d'autres canaux).
3. Si jusqu'au moment de sommeil de l'émetteur les boutons **HAUT** ▲ ou **BAS** ▼ ne seront pas pressés l'enregistrement d'une nouvelle combinaison de canaux ne sera non plus effectuée (après le sommeil et la veille à nouveau effectués en appuyant sur la zone **HAUT** ou **BAS**) la combinaison précédente sera activée.
4. Chaque fois que vous appuyez sur **ESPACE HAUT** ▲ ou **BAS** ▼ en mode de fonctionnement, un canal ou une combinaison choisie sont enregistrés dans la mémoire du dispositif et le signal < haut > ou < bas > est envoyé'.



SUITE 05. SELECTION DU CANAL

5. En appuyant sur l'un des boutons pour sélectionner les canaux en service on fait son activation ou désactivation (en fonction de l'état précédent). Selon les étapes ultérieures le point 3 ou 4 sera réalisé.

REMARQUE La mise de la télécommande dans le cadre provoque un manque d'accès à la touche **STOP**. L'arrêt du moteur se fait en appuyant sur la zone opposée du panneau. Cette règle est applicable uniquement aux télécommandes **COSMO L** avec les récepteurs **COSMO**.



EXEMPLE Après avoir appuyé sur la zone du panneau **BAS** ▼ fig. 5.5a le moteur peut être arrêté dans le temps libre en appuyant sur **ZONE HAUT** ▲ fig. 5.5b.

06. CARACTÉRISTIQUES

- L1 1- télécommande mono canal
- L5 5- télécommande 5 canaux
- code dynamique
- Modulation FSK
- 868 MHz
- 2 x Li Cr2032 3V



- Protocole radio: COSMO / COSMO | 2WAY (Le pilote fournit des commandes aux récepteurs, le pilote ne supporte pas la communication bidirectionnelle - ne reçoit pas de messages de retour).

07. MODIFICATION DU MODE DE COMMUNICATION COSMO - COSMO | 2WAY

COSMO | L1, COSMO | L5 fonctionne dans la dernière version de la communication radio **COSMO | 2WAY**. Pilote **COSMO | L1, COSMO | L5** ne sont pas des pilotes bidirectionnels, c'est-à-dire qu'ils ne sont pas capables d'afficher une rétroaction.

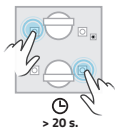
Si vous devez passer à une version plus ancienne (par ex. Si vous achetez une nouvelle télécommande pour des actionneurs radio de type plus ancien avec communication **COSMO**, veuillez suivre les instructions ci-dessous:

1. Appelez la télécommande.
2. Maintenez enfoncées les touches de fonction P1 + P2 placées en même temps pendant 20 secondes à l'arrière du contrôleur
3. La LED sur le panneau avant indique l'activation d'une norme de communication appropriée:

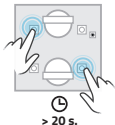
LED clignotant rapidement - dernière communication **COSMO | 2WAY**,

LEDs libres clignote - communication actuelle **COSMO**

Il n'est pas possible de vérifier le mode de communication actif.



COSMO | L1



COSMO | L5

09. GARANTIE

Le fabricant garantit le fonctionnement de l'appareil. Il s'engage également à réparer ou à remplacer les équipements endommagés si les dommages sont causés par des défauts de matériaux et de construction. La garantie est valable 24 mois à compter de la date de vente sous réserve des conditions suivantes:

- L'installation a été faite par une personne autorisée, conformément à la recommandation du fabricant.
- Aucun joint d'étanchéité n'a été falsifié et aucun changement de conception arbitraire n'a été effectué.
- L'appareil a fonctionné conformément à son utilisation prévue selon le mode d'emploi.
- Le dommage n'est pas le résultat d'une installation électrique incorrecte ou d'un phénomène atmosphérique.
- Le fabricant n'assume aucune responsabilité pour les dommages causés par une mauvaise utilisation et les dommages mécaniques.
- En cas de panne, l'équipement doit être livré pour réparation, y compris une preuve d'achat.

Les défauts découverts pendant la période de garantie seront supprimés gratuitement dans un délai maximum de 14 jours ouvrables à compter de la date d'acceptation de la réparation. La réparation issue de la garantie et de la post-garantie est effectuée par le fabricant MOBILUS MOTOR Sp. z o.o. Si vous avez des questions, veuillez contacter le vendeur (il faut fournir les informations suivantes : description de l'incident, erreur, conditions de défaillance).

10. MAINTENANCE DE L'APPAREIL

1. Pour le nettoyage, utilisez un chiffon doux (microfibre), humidifié avec de l'eau. Puis essuyez-le.
2. Ne pas utiliser de produits chimiques.
3. Évitez d'utiliser dans des pièces poussiéreuses.
4. Ne pas utiliser l'appareil à des températures supérieures ou inférieures à la plage déclarée.
5. Ne pas ouvrir l'appareil-sous peine de perdre la garantie.
6. L'appareil n'est pas résistant à la chute, et aux jets.

11. PROTECTION DE L'ENVIRONNEMENT



Cet appareil est marqué selon la directive DEEE (2002/96 / CE) relative aux déchets d'équipements électriques et électroniques. En veillant à la bonne mise au rebut, vous aiderez à prévenir les conséquences négatives potentielles pour l'environnement et la santé humaine, ce qui pourrait autrement être causé par un équipement de traitement inapproprié des déchets.

Le symbole sur le produit ou documents d'accompagnement signifie que ce produit est classé comme déchet ménager. L'appareil doit être remis au point de recyclage pour le recyclage. Pour plus d'informations sur le recyclage de ce produit, veuillez contacter vos autorités locales, votre fournisseur de services d'élimination des déchets ou votre magasin où vous avez acheté le produit.